

疊嶂

設計者」近境制作 / 唐忠漢

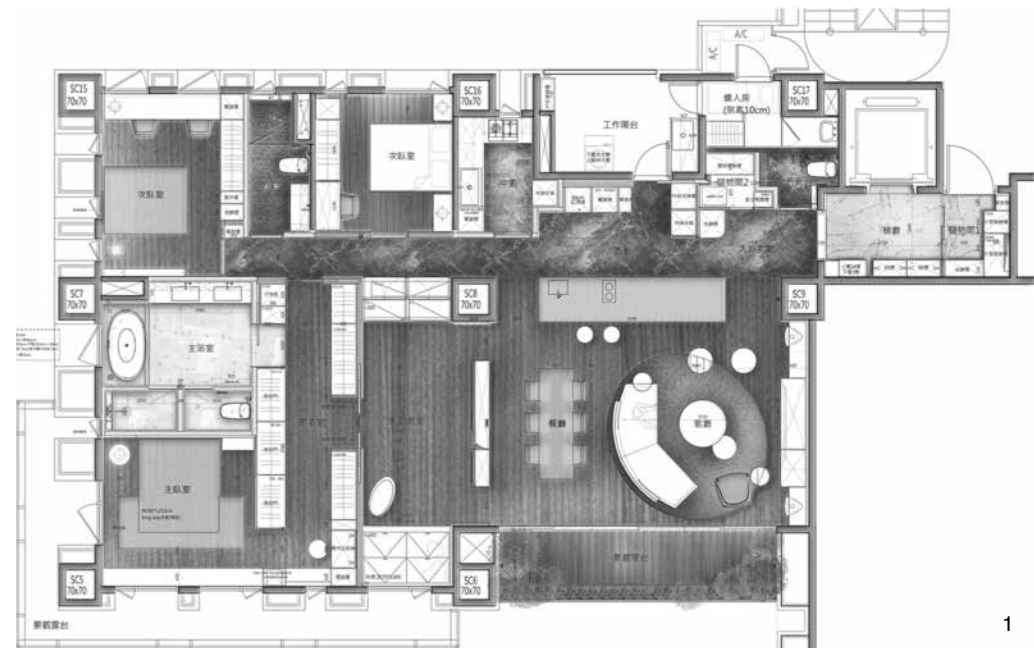
攝影者」Weimax Studio 崧米鐸空間攝影

空間性質」住宅

坐落位置」台灣

主要材料」石材、木皮、漆面、金屬毛絲面、鐵件、鐵網

面積」65.5 坪



1

這個家位在台北市內湖精華地段，基地四周環境開發成熟，惟興建之初基地周邊猶保持當時的山丘盆地地貌，因地段特殊，雖位於都會已開闢地帶，卻享有環繞花園般的景觀優勢。

因應起伏的地形特性，社區建築群分為 2 棟，各自隨著地勢走向而建，自 16 層至 26 層逐層退縮，形成不同高度的「小台地」，以階梯式建築量體回應基地環境的地貌與景致，也因如此，從住宅外望視野能遠眺青山大湖公園及 101 大樓夜景，坐擁遠山綠意與人文景觀，美不勝收。

1. 平面圖。2. 公共區域採開放式設計，開闊視野。



近境制作 / 唐忠漢

遠域生活（深圳）設計有限公司、近境制作設計有限公司 設計總監
安邸 AD100 中國最具影響力 100 位設計精英、美國 INTERIOR DESIGN 名人堂入選成員、義大利 A' Design 鉅金獎得主
北京清華大學軟裝研修班講師、深圳市創想公益基金會專家顧問
近境的設計源自於對生活的熱情，強調自然、清晰的原始設計，象徵年輕與活力，代表未來空間的發展方向，認為最好的設計便是創造未來。作品曾獲 Andrew Martin 國際室內設計大獎、CREDAWARD 地產設計大獎、FARME 設計大獎、IPA 國際地產大獎、TITAN 地產大獎、TID 室內設計獎肯定。



2



居住者共有三人，整體設計需考量不同年齡層的家庭成員需求，提供充裕的共享空間，並融入所在環境優勢，同時確保每個人的隱私。

模糊界域

設計師指出，全案格局方正，整體配置先重新釐定公私領域的配比，挪移走道位置，拓寬共享廳區範圍，讓開放式格局偕同採光面的優勢，創造開闊感受。

動線穿過米白梯廳後，入門即見一道深色石材鋪砌的長廊，這條廊道貫穿全室動線，同時聯繫兩側的個室與廳區。在開放公區的架構下，採用黑色玻璃中島界定公私場域的邊界，長近 4.5 米的大中島下方以燈光烘托，更加輕盈量體視感，與之平行的深色櫃牆

集電器、酒櫃、多納等多功能為一體，此舉將主動線複合了烹調功能，與鄰區的客廳、餐廳串連成家人的共享之域。

設計師亦以背景材質與色彩定調場地氛圍，公區天花板採用以弧線雕塑成邊框，不僅攏合了共享廳區的範圍，也連同拉出廊道尺度、修飾橫樑結構，並將之轉化為造型光帶。在深色弧帶的描邊下，突顯出落地窗的框景效果，同時與客廳、餐廳遙相對望的對稱主牆彼此映襯，為整體建構出沉穩且個性的背景。

區域之間，化用活動目的的動態將場景逐漸帶到更加親暱的範圍，白色長方形餐桌與吸睛的燈具以各自鮮明的造型、色調定義場域屬別，同時也豎立多功能區的隔牆，為公私分屬域的過渡做鋪墊。



3. 梯廳通過黑白冷靜的色調和格柵線條帶來簡潔俐落的第一印象。4. 客餐廳和廚房之間的中島以規整的深色塊體，定調公共空間靈魂所在。5. 客廳藉造型圓潤的音響和茶几中和整體鋒利的線條。6. 客餐廳緊鄰陽台，透過大幅落地窗引入山林景色與明明天光。



7. 延伸入空間深處的主廊道沿用相同石材，維繫整體調性。8. 客廳和多功能室之間的隔牆呈深色網狀，保證光線滲透的同時維護隱私。9. 將公區投入的自然光向內延伸，搭配間接照明。10. 多功能區作為過渡帶，提供最大限度的使用彈性。11. 公私領域間置入格柵，篩入自然光。12. 主臥展現溫和淺色，與公區相對，安定屋主的身心，使其放鬆。13. 更衣間鋪陳實木地板，著重穩定質感和舒適觸覺。14. 主衛浴採用石材與木質紋理搭建自然的沐浴氛圍。15. 次臥書桌面向室內採光，提供讀書辦公時最舒適的視角。

光景相應

公共區域與私人領域之間採用遞進式編布，或以多功能區作為過渡，或以櫃體、層架、網狀飾面創造虛實變化，令光線絲縷滲透至空間深處，豐富景深層次，也運用量體交錯保障了個室的隱私。

臥房區的走道上，利用格柵面的透光效果，以及頂部間接光源、壁燈等光源漫染，加重動線的儀式感，沉澱進入私空間的情緒。私領域規劃以舒適放鬆為主旨，背景淡雅、選材重視自然感與溫潤質地，光照效果在房內柔和地漫擴，搭配貼近木質地坪的家具，助人放下疲倦身心，沉澱在寧靜的休憩環境裡。除了利用建材原色進行襯底，也應用石紋紋理與木質相襯，豐富空間質感，並與窗外的山林景觀相呼應，觸動居住者對自然的聯想。採訪「江瑜」

